

6

Junger Garten mit alter Eiche Garten Kuhnhaus

45307 Essen-Kray Leithe, Brüninghofer Weg 27,
Tel. 0201/51 25 56

Der 880 m² große Gehölz- und Staudengarten verfügt über einen Kiesgartenbereich mit Gräsern, Astern und sonnenhungrigen Stauden, einen Schattenbereich unter einer alten Eiche sowie sonnige Staudenbeete mit unterschiedlichen Gestaltungselementen. Selbstgetöpferte Kunstobjekte fügen sich harmonisch in den Garten ein. Dies Alles kann von zahlreichen Sitzplätzen aus betrachtet werden.

Keramik – und Pflanzenverkauf, Kaffee/Tee & Kuchen.

7

Naturgarten – im Freien zu Hause Garten Pork

44879 Bochum, Hattinger Str. 625,
Tel. 0234/47 17 97

1,5 ha Naturidylle, entstanden aus Wald, Wiesen, Biotopen, Obst- und Gemüseanbau und einer unendlichen Blumen und Pflanzenvielfalt. 40 neue Rosen setzen farbenfrohe Akzente. Schmetterlinge tummeln sich auf der Blumenwiese. Antike Accessoires sind Teil einer stimmigen Gestaltung. Verborgene Plätze mit wild romantischem Flair laden zum Verweilen ein.

Kosten Sie ofenfrischen Stuten aus dem Holzbackofen mit Butter und Marmelade, Kaffee oder Wasser.

8

Ein Garten mit besonderem Flair Garten Schimmelpfennig/Behr

45307 Essen-Kray Leithe, Wendelinstraße 15,
Tel. 0201/55 94 55

Angelegt auf 700 m² laden verschiedene Gehölze, Schattenpflanzungen, Stauden sowie Rosen aller Art und Farben die Besucher ein, in unterschiedlichen Gartenräumen zu entspannen.

Aus einer gemütlich eingerichteten Blockhütte beobachtet man gern die Vögel und Insekten, die den kleinen Nutzgarten mit seinen Hochbeeten und Obstgehölzen zahlreich besuchen.

Pflanzenverkauf. Bitte keine Hunde mitbringen.

9

Romantischer Gartenrundgang Garten Schmitz

45149 Essen-Haarzopf, Oberscheidtstraße 6a,
Tel. 0201/871 81 64

Gartenbesucher werden bezaubernde Rosenbögen, über 30 verschiedene Hortensien, ca. 100 verschiedene Hostas von Mini bis XL, farblich abgestimmte Staudenbeete, Säulenobst und gemütliche Sitzplätze genießen können. Der 350 m² große Garten zeigt eine optimale Ausnutzung mit vielen interessanten Aspekten und ein üppiges und breit gefächertes Pflanzensortiment. Wie jedes Jahr gibt es etwas Neues zu entdecken.

10

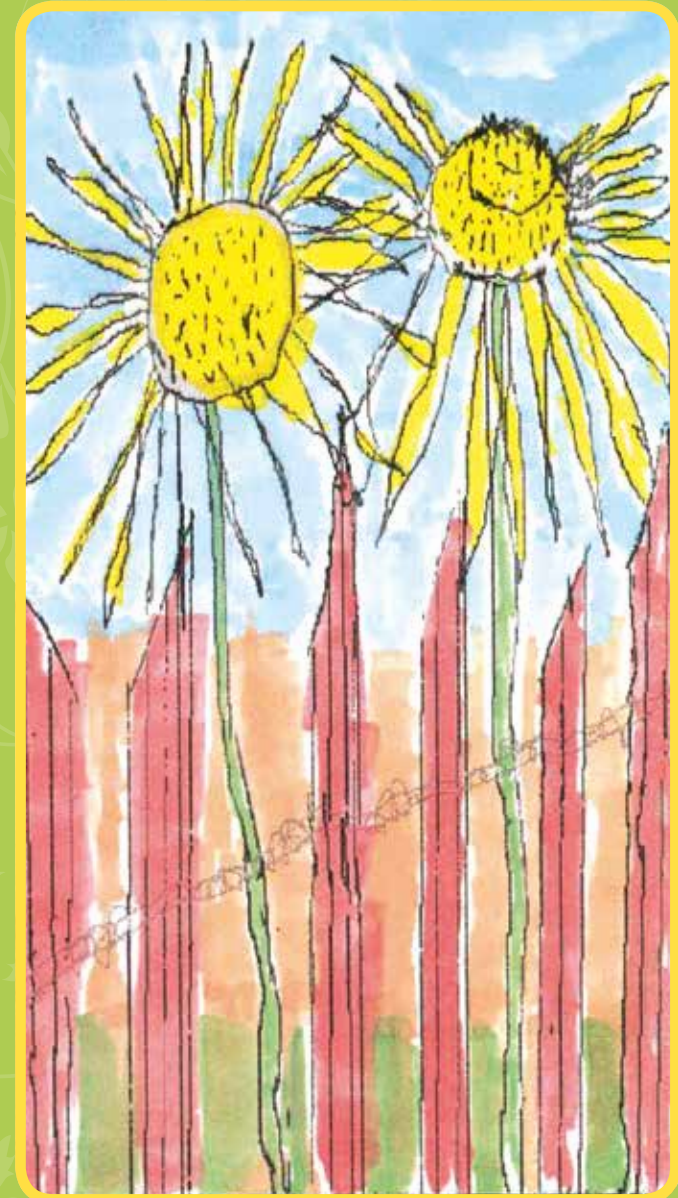
Terrassenförmiger Gartenzauber von Jorck

45257 Essen, Byfanger Straße 172, Tel. 0201/51 69 43

Lassen Sie die Seele baumeln in diesem Natursteingarten in Hanglage mit ungewöhnlichem Maß (9 x 49 m). Versteckte Ruheplätze und eine Gartenbar mit kühlen Getränken laden zum Bleiben ein.

Kaffee/Tee & Kuchen, Pflanzenverkauf.

Offene Gartenpforte 2020



„Gärten an der Ruhr“

Termine 2020 Öffnungszeiten jeweils von 11:00 bis 17:00 Uhr Garten	23.	24.	13.	14.	25.	26.	19.	20.
	Mai		Juni		Juli		Sept.	
	Sa.	So.	Sa.	So.	Sa.	So.	Sa.	So.
1 Adelt								
2 Blumenthrat								
3 Brodersen								
4 Görnert								
5 Hagemann+Bünker								
6 Kuhnhaus								
7 Pork								
8 Schimmelpfennig								
9 Schmitz								
10 von Jorck								
Garten geöffnet								

Kontaktadresse:

P. u. HG. Kuhnhaus,
Brüninghofer Weg 27, 45307 Essen, Tel.
0201/51 2556,
Mail h-g.kuhnhaus@t-online.de

Gartenflyer: www.gaerten-an-der-ruhr.de

Eintrittsgelder/Spenden

Die Eintrittsgelder von 2,00 € pro Person und Garten spenden wir in diesem Jahr an:

- Projekt Bonnekampstiftung Essen
- Aktion Menschenstadt Essen
- Kinderpatenschaften Hattingen

Im letzten Jahr konnten wir mit Ihrer Hilfe

- 3.750,- € Ambulanter Hospizdienst
A. Krupp Krankenhaus Essen
- 3.750,- € Jugendberufshilfe jbh Essen
- 1.000,- € Gefährdetenhilfe
Übergangswohnheim Essen
- 1.000,- € Kinderpatenschaften Hattingen
übergeben.

1 Es wird durchgeblüht.... Garten Adelt

45529 Hattingen-Niederwenigern, Essener Straße 128,
Tel. 023 24/4 13 78

Der preisgekrönte Garten einer Gartengestalterin, der mit durchdachter Pflanzplanung auffällt. Die Idee eines ganzjährig attraktiven und trotzdem pflegeleichten Gartens wurde hier verwirklicht. Die Blütenpracht kann von fünf verschiedenen Sitzplätzen aus genossen werden. Führungen um 11:30 und 14:30 Uhr mit unterschiedlichen Schwerpunkten. Sonderöffnungen nach telefonischer Absprache.

Pflanzenverkauf und Kaffee/Tee & Kuchen.

2 Parkähnlicher Garten mit altem Baumbestand Garten Blumenthrat

45149 Essen-Haarzopf, Alte Raadter Str. 29,
Tel. 0201/710502

In einem ca. 5000m² großen Garten gibt es viele verschiedene Blütensträucher und Formschnittelemente aus Eibe und Buchsbaum, Inselbeete mit vielfältiger Staudenbepflanzung, einzelne Themengärten z.B. „gelber Garten“ oder „Eibengarten“, eine Wildblumenwiese sowie eine Hortensiensammlung.

Kaffee, Getränke, Kuchen. Bitte keine Hunde mitbringen.

3 Idyllischer Garten am Waldesrand des Nachtigallental Garten Brodersen

45149 Essen-Margaretenhöhe, Am Nachtigallental 18,
Tel. 0201/71 32 29

Hier präsentiert sich ein üppiger Garten in dem die Gartenliebhaberin verschiedene Stilrichtungen kreiert hat: Staudenbeete im klassischen britischem Border-Stil, Beete im pflegeleichten, klimaresistenten New-German-Stil mit einer eindrucksvollen Asternpalette im Herbst, naturnahe Pflanzungen vor dem angrenzenden Wald mit diversen Gehölzen und insektenfreundlichen Bepflanzungen. Verschiedene Sitzplätze laden zum Genießen ein.

Kaffee/Kuchen, Pflanzenverkauf, Kunstaktionen.

4 Gartenkultur im Schatten des Weltkulturerbes Zeche Zollverein Garten Görnert

45327 Essen, Köln-Mindener-Str. 286, Tel. 0201/3020849

Ein Eldorado für Pflanzenliebhaber. Der Rundgang führt Sie zunächst durch einen klassisch angelegten Teil mit Rasenfläche und breiten geschwungenen Beeten. Daran schließt sich ein mit Kieswegen und baulichen Elementen aus historischen Baustoffen strukturierter Bereich an. Ein Schattengarten mit Brunnen und Laubenbank bietet an heißen Tagen Abkühlung. Terrassen und Sitzplätze laden zum Verweilen ein.

Kaffee/Tee & Kuchen, Pflanzenverkauf, Gartenaccessoires.

5 Gräser, Kids & Kräuterlaune Garten Hagemann+Bünker

45257 Essen-Byfang, Nöckersberg 33,
Tel. 01 77/8 38 83 24

Parken nur am Nöckersberg, Zuweg ohne Wendemöglichkeit!

Das Element Wasser zum 10-jährigen Garten-Jubiläum: Ein chlorfreier regenerativer Naturpool mit Außensauna bildet ein neues Erholungsareal. Pflegeleichte Ziergräser-Beete (ca. 50 Sorten) sind kombiniert mit strukturstarken Stauden, pointiert durch farbige Blühgehölze und Upcyclingelemente. Im Grün eingebettet liegen Holz eigenbauten wie Launchmöbel und Spielareale wie Inground-Trampolin.

Sonderöffnungen nach telefonischer Absprache, Pflanzenverkauf u. Kaffee/Tee & Kuchen.

Bitte keine Hunde mitbringen.