

7

## Naturgarten – Idyll im Pott Garten Pork

44879 Bochum, Hattinger Str. 625,  
Tel. 0234/47 1797

Ein Gartenerlebnis auf 15.000 qm – gestaltet aus Liebe zur Natur. Erntefrisches Obst und Gemüse, ökologisch angebaut, eingebettet in eine gehaltvolle Blütenpracht heimischer Blumen, Pflanzen und Sträucher. Bewusst gehaltene gepflegte Wildnis bildet ein Naturcamp für Insekten und Vögel, Wald und Wiesen ein Quartier für wild lebende Tiere. Teiche und Ruhezone setzen wohltuende Akzente.

Kosten Sie ofenfrische Stuten mit Butter & Marmelade, Wasser & Kaffee.

8

## Hinterm Walnussbaum geht's weiter ...

### Garten Schimmelpfennig/Behr

45307 Essen-Kray Leithe, Wendelinstraße 15,  
Tel. 0201/559455

Schattenpflanzungen, Stauden, versch. Gehölze und Rosenbögen bilden mit vielen Sitzgelegenheiten und liebevollen Dekorationen einen Garten mit besonderem Flair. Durch unterschiedliche Gartenräume auf 700 m<sup>2</sup> gelangt der Besucher in den kleinen Nutzgarten mit einer gemütlich eingerichteten Blockhütte.

Pflanzenverkauf. Bitte keine Hunde mitbringen.

9

## Romantischer Gartenrundgang Garten Schmitz

45149 Essen-Haarzopf, Oberscheidtstraße 6a,  
Tel. 0201/871 81 64

Zum überwiegend immergrünen Vorgarten steht als Kontrast ein vollsonniger, romantischer Sammlergarten. Bei einem Rundgang können Besucher bezaubernde Kletterrosen an Rosenbögen, über 30 verschiedene Hortensien, ca. 100 Hostas von Mini bis XL, farblich abgestimmte Staudenbeete, eine Naschecke u.a. mit Ballerinaobst und mehrere Sitzplätze genießen.

10

## Kalmien u. Rhododendron – Edelsteine im Garten

11

### Garten Karl-Heinz Schuster und Garten Stefan Schuster

Eingang: 45239 Essen-Heidhausen, Am Korstick 1,  
Tel. 0201/40 4992.

Parkplätze vor dem Haus bzw. am Gartencenter „die Flora“  
Bützgenweg 2a.

Besichtigung von 2 Gärten der Familien Karl-Heinz und Stefan Schuster, sowie der Staudengärtnerei. Die Gärten zeichnen sich durch eine große Anpflanzung von Staudenraritäten, als auch über mehr als 50 Sorten Rhododendren, Azaleen und Kalmien aus. Ein Hochmoor für Liebhaber sowie winterharte Orchideen und Alpenveilchen unterstützen die Farbenvielfalt.

Elegant fährt der Schweizer Glacier->Express durch Beete mit Riesenlauch, Funkien und Taglilien und verschwindet schließlich in einem 5 m langen Tunnel, bewachsen mit verschiedenen Mauerpfefferarten. Ein 100 m<sup>2</sup> großer Schwimmteich wird von unzähligen Wasserfröschen erobert. Betreten des Geländes/der Gärten auf eigene Gefahr.

Hunde sind an der Leine zu führen.

Eintritt 2,00 € pro Person und Garten.

Verkauf von Stauden, Kaffee/Tee, Grillwurst & frische Waffeln.

Sonderöffnungen nach telefonischer Absprache.

12

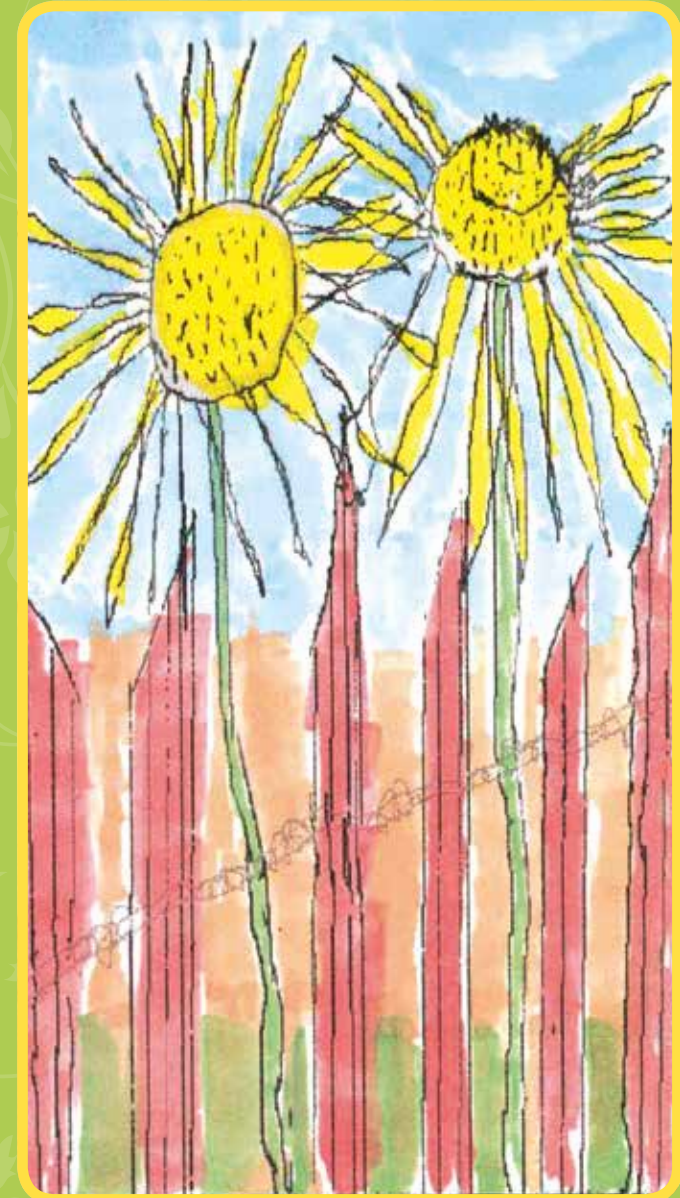
## Terrassenförmiger Gartenzauber von Jorck

45257 Essen, Byfanger Straße 172, Tel. 0201/51 6943

Lassen Sie die Seele baumeln in diesem Natursteingarten in Hanglage mit ungewöhnlichem Maß (9x49m). Versteckte Ruheplätze und eine Gartenbar mit kühlen Getränken laden zum Bleiben ein.

Pflanzenverkauf & Kaffee/Tee & Kuchen.

# Offene Gartenpforte 2019



„Gärten an der Ruhr“

Termine 2019 Öffnungszeiten jeweils von 11:00 bis 17:00 Uhr	18.	19.	29.	30.	03.	04.	28.	29.
	Mai		Juni		August		Sept.	
	Sa.	So.	Sa.	So.	Sa.	So.	Sa.	So.
<b>Garten</b>								
<b>1</b> Adelt								
<b>2</b> Brodersen								
<b>3</b> Görnert								
<b>4</b> Hagemann+Bünker							XXX	
<b>5</b> Kuhnhaus							XXX	
<b>6</b> Matthes								
<b>7</b> Pork								
<b>8</b> Schimmelpfennig								
<b>9</b> Schmitz								
<b>10</b> Schuster, K.-H.								
<b>11</b> Schuster, Stefan								
<b>12</b> von Jorck								
<b>Garten geöffnet</b>	XXX	= mit Abendöffnung bis 21.00 Uhr						

#### Kontaktadresse:

P. u. HG. Kuhnhaus,  
Brüninghofer Weg 27, 45307 Essen, Tel. 02 01/51 25 56,  
Mail [h-g.kuhnhaus@t-online.de](mailto:h-g.kuhnhaus@t-online.de)

**Gartenflyer:** [www.gaerten-an-der-ruhr.de](http://www.gaerten-an-der-ruhr.de)

#### Eintrittsgelder/Spenden

Die Eintrittsgelder von 2,00 € pro Person und Garten spenden wir in diesem Jahr an:

- Jugendberufshilfe „joh“
- „Ambulanter Hospizdienst“  
Alfried Krupp Krankenhaus, Essen
- „Gefährdetenhilfe Übergangwohnheim“, Essen
- Kinderpatenschaften Hattingen

#### Im letzten Jahr konnten wir mit Ihrer Hilfe

- 3.750,- € an die Fürstin-Franziska-Christine-Stiftung,
- 1.875,- € an das Übehaus Kray e. V. und
- 1.875,- € an die Alzheimergesellschaft Hattingen übergeben.



## Es wird durchgeblüht....

### Garten Adelt

45529 Hattingen-Niederwenigern, Essener Straße 128,  
Tel. 023 24/4 13 78

Der preisgekrönte Garten einer Gartengestalterin, der mit durchdachter Pflanzplanung auffällt. Die Idee eines ganzjährig attraktiven und trotzdem pflegeleichten Gartens wurde hier verwirklicht. Die Blütenpracht kann von fünf verschiedenen Sitzplätzen aus genossen werden.

Führungen um 11:30 und 14:30 Uhr mit unterschiedlichen Schwerpunkten. Sonderöffnungen nach telefonischer Absprache.

Pflanzenverkauf und Kaffee/Tee & Kuchen.



### Idyllischer Garten am Waldesrand des Nachtigallental Garten Brodersen

45149 Essen-Margaretenhöhe, Am Nachtigallental 18,  
Tel. 02 01/71 32 29

Hier präsentiert sich ein üppiger Garten mit Staudenbeeten im klassischen britischem Border-Stil, Beeten im pflegeleichten New-German-Stil, naturnahen Pflanzungen vor dem an das Grundstück grenzenden Wald mit diversen Gehölzen und insektenfreundlichen Bepflanzungen. In einem abgeteilten Schattengarten gedeihen panachierte Pflanzen wie Hartriegel, Hostats und Brunnera. Verschiedene Sitzplätze laden zum Genießen ein. Kaffee/Kuchen, Pflanzenableger.



### Gartenkultur im Schatten des Weltkulturerbes Zeche Zollverein Garten Görnert

45327 Essen, Köln-Mindener-Str. 286, Tel. 02 01/3 02 08 49

Ein Eldorado für Stauden- und Ziergehölzfreunde. Im vorderen Teil dominiert eine klassische Aufteilung mit zentraler Rasenfläche und geschwungenen Beeten. Im hinteren Bereich wird die Bepflanzung mit Kieswegen und baulichen Elementen aus historischen Baustoffen umrahmt. Ein umfangreicher Topfgarten schmückt die Hauptterrasse hinter dem Zechenhaus aus dem späten 19. Jahrhundert.

Pflanzenverkauf, Dekorationsartikel, Kaffee & Kuchen.



### Gräser, Kids & Kräuterlaune Garten Hagemann+Bünker

45257 Essen-Byfang, Nöckersberg 33,  
Tel. 01 77/8388324

Parken nur am Nöckersberg, Zuweg freihalten, keine Wendemöglichkeit!

Seit fast 10 Jahren erfrischen wir unseren Garten jährlich: Neu sind z.B. farbstarke Upcycling-Elemente. Pflegeleichte Ziergräser-Beete (ca. 50 Sorten) sind kombiniert mit strukturstarken Stauden, Würz- und Heilkräutern - pointiert durch farbige Blühgehölze. Kinder-Spielareale wie Inground-Trampolin und Schaukel, liegen im Grün eingebettet, umgeben von Eigenbau-Holzwerken wie Pflanztisch und Launchmöbel.

Verkauf von Getränken, Kuchen, selbstprod. Stauden & mehr.



### Junger Garten mit alter Eiche Garten Kuhnhaus

45307 Essen-Kray Leithe, Brüninghofer Weg 27,  
Tel. 02 01/51 25 56

Der 880m<sup>2</sup> große Gehölz- und Staudengarten verfügt über einen Kiesgartenbereich mit Gräsern, Astern und sonnenhungrigen Stauden, einen Schattenbereich unter einer alten Eiche sowie sonnige Staudenbeete mit unterschiedlichen Gestaltungselementen. Selbstgetöpferte Kunstobjekte fügen sich harmonisch in den Garten ein. Dies Alles kann von zahlreichen Sitzplätzen aus betrachtet werden

Keramik – und Pflanzenverkauf, Kaffee/Tee & Kuchen.



### Sei frech, wild und wunderbar Garten Matthes

42555 Velbert-Langenberg, Vossnacker Str. 35,  
Tel. 02 052/3989

Dieses Motto setzen wir nun schon seit einigen Jahren in unserem naturnahen Garten in Hanglage um. Auf ca. 1200 qm findet man mehrere Gartenräume, wie z.B. einen Cottage Garten, einen Laubengang, das Gewächshaus, eine wilde Blumenwiese mit versch. Obstbäumen, ein Wildbienenparadies, Trockenmauern, Biotop und Naturteiche. Von verschiedenen Sitzplätzen kann man einfach die Natur genießen.

Kaffee, Getränke, Kuchen. Bitte keine Hunde mitbringen.